

Guide d'installation rapide des caméras Série HCX13MW/HCX3W/HCX5DW

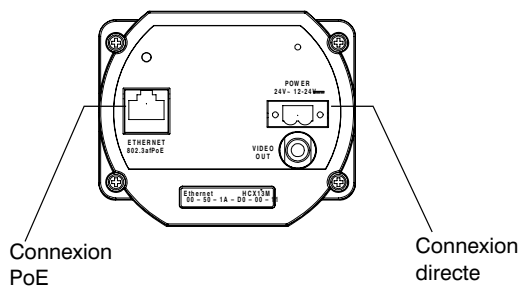
Les caméras mégapixel de la série HCX pour réseau à haute vitesse fournissent des images de haute qualité en vitesse élevée, même en faible lumière. Avec les caméras de la série HCX dans votre réseau, vous pouvez enregistrer des images d'un mégapixel nettes et claires, tout en visualisant simultanément une vidéo en faible bande passante. Sa conception robuste et compacte la rend idéale pour les applications industrielles.

Installation

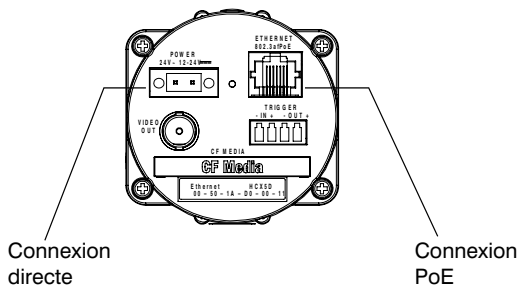
1. Branchez votre caméra série HCX au réseau.
2. Avant de mettre sous tension, vérifiez que vous utilisez la bonne alimentation.

Les caméras de la série HCX peuvent être alimentées directement ou via Ethernet en utilisant une source d'alimentation IEEE 802.3af.

HCX13MW



HCX3W / HCX5DW



Alimentation directe :

La tension d'entrée est de 12 - 24 VCC ou 24 VCA, et la polarité est sans importance.

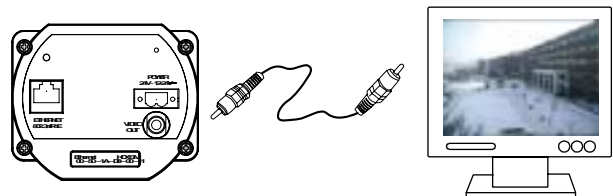
Alimentation via Ethernet :

Nécessite un adaptateur ou un commutateur IEEE 802.3af compatible PoE (Power over Ethernet).

3. Une fois mises sous tension, les caméras de la série HCX peuvent être mises au point à l'aide d'un moniteur de terrain. Si aucun moniteur analogique n'est disponible, la mise au point doit être effectuée à l'aide d'un navigateur pour afficher les images de la caméra.

Caméra HCX13MW

La sortie vidéo analogique est un connecteur femelle RCA. Configuré en usine dans le mode NTSC; voir étape 3 sur la page 2 pour changer en mode PAL. La vidéo analogique est disponible dès lors que la connexion numérique est sollicitée via la connexion Ethernet.



Remarque Pour faire la mise au point sur un moniteur analogique, il faut redémarrer la caméra dès lors que la connexion numérique est disponible.

Le moniteur analogique affiche l'image dans son entier, avec sa partie centrale agrandie numériquement au milieu de l'écran. Au-dessous de l'image agrandie numériquement, deux barres montrent la mise au point optimale.

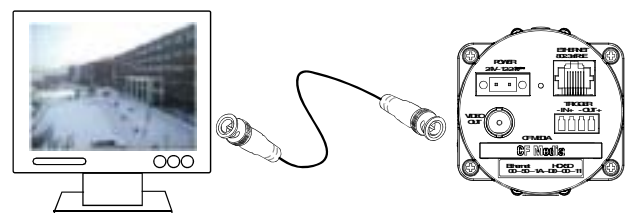


Centre de l'image agrandi numériquement au milieu de l'écran

Le déplacement de la bague de variation de la focale entraîne le déplacement des deux barres vers la gauche ou vers la droite. Le but est d'avoir la barre du bas le plus possible à droite.

Caméras Série HCX3W/HCX5DW

La sortie vidéo analogique des caméras HCX3W/HCX5DW est un connecteur femelle BNC. Configuré en usine dans le mode NTSC; voir étape 3 sur la page 2 pour changer en mode PAL. La vidéo analogique est disponible simultanément avec les images numériques via Ethernet.



Régalez la bague de variation de la focale sur la lentille pour obtenir la meilleure mise au point possible.

Configuration

1. Insérez le CD dans le lecteur de CD du PC. L'application d'installation de HCXFinder se lance automatiquement. Dans le cas contraire, double-cliquez sur *hcx_finder.exe* sur le CD pour démarrer l'installation.

La fenêtre de HCXFinder apparaît avec la liste de toutes les caméras détectées et les adresses IP qui leurs sont attribuées



2. Pour attribuer une nouvelle adresse IP, un nouveau Subnet ou une nouvelle Passerelle à la caméra, sélectionnez une caméra dans la liste, puis cliquez sur **Assign IP** (Attribuer IP). Cliquez sur **Apply** (Appliquer) pour accepter vos modifications.



Sélectionnez cette option pour configurer la caméra pour DHCP.

Remarque Cela nécessite de redémarrer la caméra.

3. Pour modifier le nom de la caméra, le fuseau horaire, ou synchroniser le type de système, sélectionnez une caméra, puis cliquez sur **Edit**. (Editer)

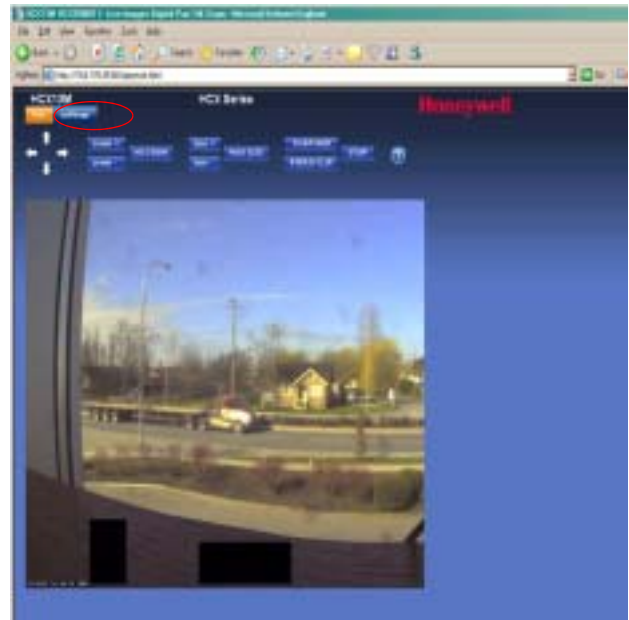


Sélectionnez le mode NTSC (Défaut) ou PAL.

Affichage d'une vidéo en direct

Pour visualiser une caméra dans la fenêtre de direct :

- Double-cliquez sur une caméra pour la sélectionner dans la liste, ou
- Cliquez sur **Web Page** (page web) ou
- Dans Internet Explorer, tapez l'adresse IP de l'appareil HCX dans le champ adresse du navigateur.



4. Pour continuer la configuration de la caméra, cliquez sur **Settings** (Paramétrage). Lorsque vous y êtes invité, tapez votre nom d'utilisateur (par défaut **root**) et votre mot de passe (par défaut **system**). La fenêtre d'affichage en direct apparaît.



Pour plus d'informations, reportez-vous au *HCX Series Camera Reference Guide*.

Honeywell

www.honeywellvideo.com
 +1.33.(0).1.40.96.20.50
 HVSupport@honeywell.com

Document 800-01967 – Rév. B – 05/09

